

119 救急 ガイドブック

わたしたちは突然の災害や事故、病気にいつ襲われるかわかりません。家族や友人がもしケガをしたり、意識を失ってしまったらどうすればいいでしょうか。

この「119救急ガイド」では命を救うための応急手当の方法をはじめ、ためらわずに救急車を呼んでほしい症状、救急車を呼ぶべきか迷ったときの相談先、また、救急要請時に知っていただきたいことなどをまとめ、市民・町民の皆様にご利用していただくことを目的としています。

いざというときのために、

- 市民・町民のみなさん一人一人がこの「**119救急ガイド**」をご確認ください。
- 消防では、119番の通報内容から応急手当が必要な場合、口頭で応急手当 を指示し、協力をお願いしますので、この「**119救急ガイド**」をすぐ**手に取れるところ**に保管してください。

もしものとき はじめに必ず確認すること

① 呼びかけによる反応の確認

倒れている人の肩をやさしく叩きながら、大きな声で呼びかける。

■ 呼びかけても、反応がない。

はい



いいえ

② 呼吸の確認

倒れている人の頭側の高い位置から斜めに見て、胸とお腹の動きを確認する。

■ 普段どおりの呼吸をしていない。
息がない。または、わからない。

はい



いいえ

③ 会話の確認

■ 普通にしゃべれない。声が出ない。

はい



いいえ

④ 顔色、くちびるの色などの確認

■ 顔色、くちびる、耳の色が悪い。
冷や汗をかいている。

はい



いいえ

上記以外の症状は、**5ページ・6ページ**の「**ためらわずに救急車を呼んでほしい症状**」、または**7ページ**の「**山形県救急電話相談**」へ

すぐに119番通報

「心肺蘇生法の手順」は**10ページ・11ページ・12ページ**へ

119番通報のおぼえがき

尾花沢市消防本部では、119番通報を受信した際に下記の内容について
問いかけます。事前に書き込めるところは記入しておきましょう。

○火事ですか？救急ですか？

救急車をお願いします。

○救急車が向かう住所(場所)はどこですか？

<住所>

<目標物>

○何歳のどなたが、どうしましたか？

<年齢>

<誰が>

<どうしたか、どんな事故か>

歳(くらい)

○意識・反応はありますか？

正常

普通ではない

意識がない

○会話・返事はできますか？

正常

普通ではない

しゃべれない

○呼吸はしていますか？

正常

普通ではない

呼吸していない

○歩行はできますか？

1人で歩ける

普段から歩けない

歩けない

○持病はなにかありますか？かかりつけの病院はどちらですか？

<持病>

<かかりつけ>

○あなたのお名前と今119番通報している電話番号を教えてください。

<あなたのお名前>

<電話番号>

知っておくと便利なこと

救急車の案内

人手がある場合は、救急車の案内をお願いします。



持ち物の用意

救急車が来るまでに、用意しておく便利です。

- ・保険証や診察券
- ・お金
- ・靴
- ・普段飲んでいる薬 (おくすり手帳)



乳幼児の場合

- ・母子健康手帳
- ・紙おむつ
- ・ほ乳瓶
- ・タオル



救急隊に伝えること

救急車が来たら、こんなことを伝えてください。

- ・事故や具合が悪くなった状況
- ・救急隊が到着するまでの変化
- ・行った応急手当の内容
- ・具合の悪い方の情報
- ・持病、かかりつけの病院やクリニック (普段飲んでいる薬、医師の指示など)



NET119緊急通報システム

尾花沢市消防本部では、令和3年8月から聴覚や言語に障がいがあり、音声による119番通報が困難な方の為に新たな通報システムの運用が行われています。スマートフォンや携帯電話のGPS機能を使用し位置情報取得、チャット機能等を活用し、24時間、音声に頼らない119番通報が可能なシステムです。利用には事前登録が必要ですので尾花沢市消防本部までお問い合わせください。

お問い合わせ先 尾花沢市消防本部 電話／0237-22-1131

ためらわずに救急車を呼んでほしい症状

こども(15歳以下)

こんな症状がみられたら、ためらわずに119番に通報してください！

重大な病気やけがの可能性がります。

顔

- くちびるの色が紫色
- 顔色が明らかに悪い

頭

- 頭を痛がって、けいれんがある
- 頭を強くぶつけて、出血がとまらない、意識がない、けいれんがある

胸

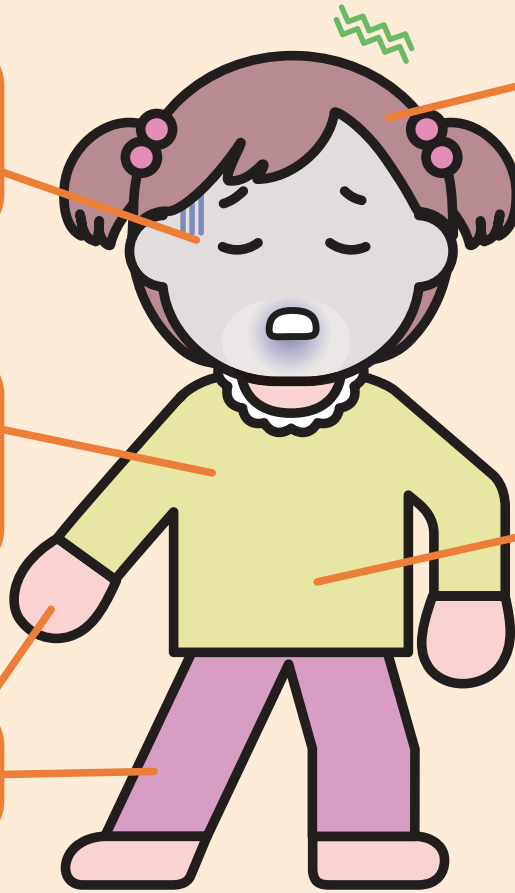
- 激しい咳やゼーゼーして呼吸が苦しそう
- 呼吸が弱い

おなか

- 激しい下痢や嘔吐で水分が取れず食欲がなく意識がはっきりしない
- 激しいおなかの痛みで苦しがる
- 嘔吐が止まらない
- 便に血がまじった

手・足

- 手足が硬直している



意識の障害

- 意識がない(返事がない)またはおかしい(もうろうとしている)

けいれん

- けいれんが止まらない
- けいれんが止まっても、意識がもどらない

飲み込み

- 物をのどにつまらせて、呼吸が苦しい、意識がない

じんましん

- 虫に刺されて全身にじんましんが出て、顔色が悪くなった



やけど

- 痛みのひどいやけど
- 広範囲のやけど



事故

- 交通事故にあった(強い衝撃を受けた)
- 水におぼれている
- 高いところから落ちた

生まれて3カ月未満の乳児

- 乳児の様子がおかしい



◎その他、お母さんやお父さんから見て、いつもと違う場合、様子がおかしい場合

ためらわずに救急車を呼んでほしい症状

大人・高齢者

こんな症状がみられたら、ためらわずに119番に通報してください！
重大な病気やけがの可能性がります。

顔

- 顔半分が動きにくい、しびれる
- 笑うと口や顔の片方がゆがむ
- ろれつがまわりにくい
- 見える範囲が狭くなる
- 周りが二重に見える



頭

- 突然の激しい頭痛
- 突然の高熱
- 急にふらつき、立ってられない

胸や背中

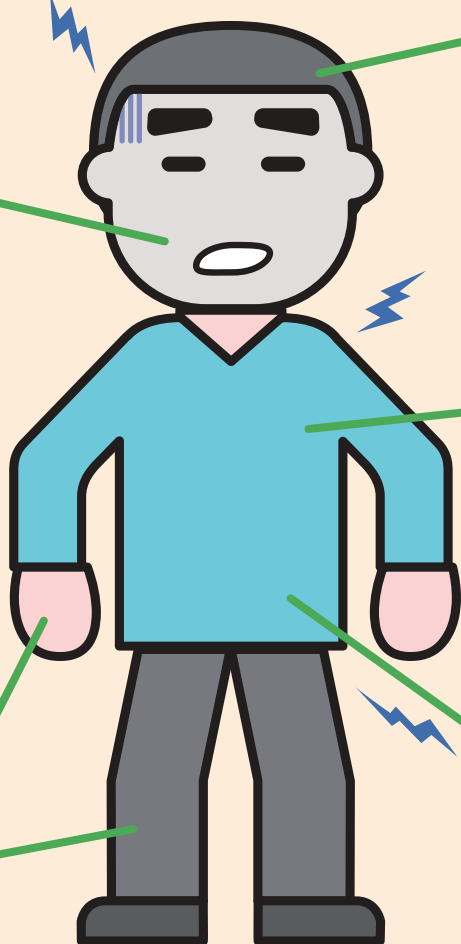
- 突然の激痛
- 急な息切れ、呼吸困難
- 旅行などの後に痛み出した
- 痛む場所が移動する

手・足

- 突然のしびれ
- 突然、片方の腕や足に力が入らなくなる

おなか

- 突然の激しい腹痛
- 血を吐く



意識の障害

- 意識がない(返事がない)又はおかしい(もうろうとしている)

けいれん

- けいれんが止まらない

けが・やけど

- 大量の出血を伴うけが
- 広範囲のやけど



吐き気

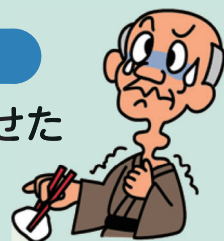
- 冷や汗を伴うような強い吐き気

飲み込み

- 物をのどにつまらせた

事故

- 交通事故や転落、転倒で強い衝撃を受けた



◎その他、いつもと違う場合、様子がおかしい場合◎

高齢者は自覚症状が出にくい場合もありますので注意しましょう。

※迷ったら「かかりつけ医」に相談しましょう！

山形県

救急電話相談



- 相談日：毎日 ※相談はおおむね10分以内とさせていただきます。ご理解とご協力をお願いいたします。
- 相談時間：19時～翌朝8時

下記の番号に
おかけ下さい

● 県内のプッシュ回線・携帯電話からは

#8000

● ダイヤル回線・IP電話からは
023-633-0299
しょうにきゅうきゅう



15歳未満
対象

小児救急電話相談

お子さんを持つ保護者の皆様の
安心のために

- 子どもの発熱についての相談
- 子どもの嘔吐や下痢等についての相談
- その他子どもの急な病気についての相談

● 県内のプッシュ回線 携帯電話からは

#8500

● ダイヤル回線・IP電話からは
023-633-0799
おとなのきゅうきゅう



15歳以上
対象

大人の救急電話相談

医療機関を受診するか迷ったときは

- 発熱、頭痛、腹痛、めまい、吐き気など
急な病気の相談

※この電話相談は診療行為、医療行為ではなく、電話でのアドバイスにより、相談者の判断の参考としていただくものですので、あらかじめご理解のうえ利用願います。

● 問い合わせ先

山形県健康福祉部 医療政策課
TEL: 023(630)3366 FAX: 023(630)2301
Email: yiryoseisaku@pref.yamagata.jp

～ 急な病気やけがに備えて～
医療機関を受診する際のお願い

動画をご覧ください →



尾花沢市・大石田町の医療機関

尾花沢市

中央診療所	☎0237-23-2010	尾花沢市新町3丁目2-20
尾花沢病院	☎0237-23-3637	尾花沢市大字臈気695-3
清治医院	☎0237-23-2125	尾花沢市上町6丁目3-15
おくやま内科医院	☎0237-24-0980	尾花沢市新町中央3-6
加藤クリニック	☎0237-22-9877	尾花沢市若葉町2丁目1-7
さかえクリニック	☎0237-53-8181	尾花沢市上町1丁目1-8
伊藤クリニック	☎0237-23-3350	尾花沢市若葉町1丁目3-1
ゆうき眼科クリニック	☎0237-24-1522	尾花沢市上町4丁目7-7
さとう歯科医院	☎0237-22-3131	尾花沢市新町中央3-16
おおるいデンタルクリニック	☎0237-24-1551	尾花沢市新町1丁目1-1
すずき歯科	☎0237-22-0182	尾花沢市新町1丁目4-25

大石田町

吾妻クリニック	☎0237-35-2021	大石田町大石田甲93-4
後藤医院	☎0237-35-2034	大石田町大石田乙94
吾妻歯科クリニック	☎0237-35-6480	大石田町駅前通り6-1
庄司歯科医院	☎0237-35-2122	大石田町今宿393-62
石山歯科クリニック	☎0237-36-1788	大石田町緑町11-1
神部歯科医院	☎0237-35-2037	大石田町大石田丁65-2

24時間受診可能な近隣の病院

北村山公立病院	☎0237-42-2111	県立河北病院	☎0237-73-3131
県立新庄病院	☎0233-22-5525	県立中央病院	☎023-685-2626

尾花沢消防本部

消防署の一般回線の電話番号での救急相談対応

☎0237-22-1131

もしものときの応急手当

ケガなどにより**出血**してしまったときは

直接圧迫止血法



清潔なタオルやハンカチ、ガーゼを出血部位に当てて強く圧迫します。



感染防止のため、血液に触れないように、できるだけビニールやゴム手袋を使用します。

口や**のど**などに**異物**(食べ物など)が**詰まった**ときは、

背部叩打法



手のひら(付け根)で背中(肩甲骨の間)を繰り返し強く叩きましょう。



手のひらで乳児のあごを支えつつ、もう一方の手のひらで背中を繰り返し強く叩きましょう。

心肺蘇生



胸骨圧迫(心臓マッサージ)を
「強く」、「早く」、「絶え間なく」!

まずは、**心肺蘇生法の講習会**を受けましょう。消防署で受けられます。

手順
1

反応があるか確認



大丈夫ですか?
あ、**反応がない!**

何らかの「反応」や「しぐさ」がない。

手順
2

119番通報
と
AEDの手配

あなたは**119番通報**して、
救急車を呼んでください!



あなたは**AED**を
持ってきてください!

手順
3

呼吸を確認する



胸と腹部の動きをみて、
普段通りの息があるかないかをみる。

正常な呼吸がない場合は...



手順 4

ただちに胸骨圧迫(心臓マッサージ)を行う!

呼吸がないか、異常な呼吸(しゃくり上げるような不規則な呼吸)があるときは、**ただちに胸骨圧迫(心臓マッサージ)!**



強く

胸が少なくとも5センチメートル沈むように。
小児、乳児は胸の厚さの約1/3程度。

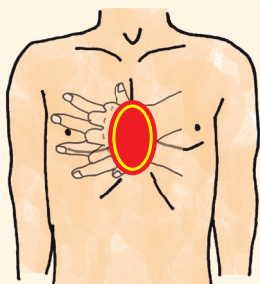
早く

1分間あたり、100~120回のテンポで。

絶え間なく

中断は最少に。

胸骨圧迫(心臓マッサージ)をする
場所は「**胸の真ん中**」が目安



胸骨圧迫部位



両手の組み方と
力を加える部位

「正しい姿勢」で



両肘をまっすぐに伸ばして、手の付け根の部分に体重をかけ、真上から垂直に圧迫する。



胸部に垂直ではない



肘が曲がっている

手順
5

人工呼吸ができる場合は

まずは気道を確保する

片手で傷病者の額を押さえながら、もう一方の手の指先を、あごの先端に当てて持ち上げます。



交互に繰り返す

胸骨圧迫
(心臓マッサージ)

30回

1分間あたり、100～120回のテンポで。

人工呼吸

2回

1回1秒かけて吹き込む。

新型コロナが流行していたら

- 成人には人工呼吸をしない。
- 小児には、できる場合は人工呼吸を組み合わせる。

人工呼吸ができない、口と口が直接接触することに躊躇がある場合等は、人工呼吸を省略して胸骨圧迫（心臓マッサージ）を行ってください。

※窒息、溺水、小児の心停止の場合は、人工呼吸を組み合わせることが望ましいとされています。

倒れている人がマスクをしていたら、外さずに胸骨圧迫（心臓マッサージ）を開始し、マスクをしていなければ、口と鼻に布をかぶせてから開始しましょう。

手順
6

AEDが到着したら

AEDは、心停止した心臓に電気ショックを与え、心臓の拍動を正常に戻す救命器具です。電源をいれて（ふたを開けると電源が入る機種もある）電極パッドを装着し、音声ガイドに従ってください。どなたでも簡単に扱えます。



除細動ボタンを押すときは、「みんな離れて」と声を出し、手振りも使って離れるように指示します。

手順
4

電気ショック後、ただちに **手順4** 心肺蘇生を再開します