

おばなざわ

★市報はこちらからもご覧いただけます



市公式
ホームページ



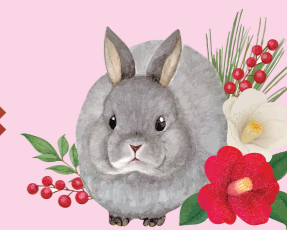
マチイロ



ヤマガタ
イーブックス



新春恒例



2023年お年玉クイズ

徳良湖に浮かぶヨットの写真からの出題です！



応募方法

①郵便番号、住所②氏名③年齢④クイズの答え⑤市から発信してもらいたい情報は何ですか？（防災情報、子育て情報など）⑥⑤で答えた情報は、どんな方法で発信してもらいたいですか？（市報、防災無線、チラシ、HP、LINE、フェイスブックなど）

①～⑥全てをハガキに書いて、下記にお送りください。Eメールでの応募も可能です。

◆応募締切／1月23日(月)必着

◆発表／市報2月15日号に掲載

※当選者の氏名と地区名を市報に掲載しますのでご了承ください。

◆応募先／〒999-4292

尾花沢市若葉町一丁目2番3号

尾花沢市総合政策課「お年玉クイズ係」

◆Eメールでの応募はこちらから

info@city.obanazawa.yamagata.jp



今年のお年玉クイズは

まちがいさがしです。

2枚の写真には明らかにちがうところがあります。まちがいの数を次から選び、ご応募ください。(影や光の反射の違いは含みません)

A 1個 B 2個 C 3個

正解者の中から抽選で、

1等尾花沢の特産品詰め合わせ5千円分(2名)

2等尾花沢の特産品詰め合わせ3千円分(4名)

3等はながさ商品券1千円分(20名)を差し上げます。

景品を見直して当選者数を増やしました。たくさんのご応募お待ちしています！

表紙

「癸卯」の年にちなんで

「癸」は一つの物事が取まり次へ移行していく段階を表し、春の間近でつばみが花咲く直前の意味もあります。「卯」は、草木が伸びて地面を覆う生命力にあふれた状態を表します。また卯の字の形が門を開いている様子を連想させることから、冬の門が開き、飛び出るといった意味もあるようです。

皆さんのこの一年が、これまでの努力が花開き、うさぎのように跳躍する年になりますように！

写真：木目込人形作品(齊藤京子さん(荻袋開拓))※市民文化祭にて

目次

- 2 … 新年のあいさつ
- 4 … 新春特別インタビュー企画「市長がマチカドで聞いてみました！」
- 10 … 市県民税の申告相談 / 12 … 国民健康保険
- 13 … マイナンバーカード / 14 … 償却資産申告
- 15 … 令和5・6年度建設工事等入札参加資格審査申請
- 16 … お知らせ / 20 … 施設だより / 22 … 各種相談
- 23 … みんなの健康だより / 24 … お年玉クイズ

令和5年

1/1

新春号

市報おばなざわ No.857

お知らせ版 No.559

発行 ◆山形県尾花沢市(山形県尾花沢市若葉町一丁目2番3号) TEL0237-22-1111 FAX0237-22-1239

URL <https://www.city.obanazawa.yamagata.jp> E-mail info@city.obanazawa.yamagata.jp 編集 ◆総合政策課 印刷 ◆(有)印刷文化堂

再生紙を使用しています。

謹賀新年

【市民が主役 未来につなぐ元氣な尾花沢】

あけましておめでとうございます。皆様におかれましては、つつがなく新しい年をお迎えのこととお慶び申し上げます。新型コロナウイルス感染症の、幾度となく繰り返す波を乗り越えてこられたのは、ひとえに市民の皆様、そして医療従事者をはじめ関係者の皆様のご協力の賜であり、深く敬意を表すとともに、心より感謝申し上げます。昨年未には第8波に入ったようですが、基本的な感染対策を徹底するとともにワクチン接種を推進し、この難局を乗り越えてまいりますので、引き続き皆様のご協力をお願い申し上げます。

顧みますと、昨年8月12日の尾花沢市長就任後すぐに、大きな決断をさせていただきました。市民の皆様が楽しみにしていた「令和4年度おばなざわ花笠まつり」中止の決定です。新型コロナウイルス感染症の拡大防止のため苦渋の判断でした。今年こそは花笠おどり発祥の地ならではの、華麗な伝統踊りを披露していただけるよう、しっかりと準備していきたいと思っております。

さて、令和5年度は、第7次尾花沢市総合振興計画の3年目となり、事業の推進をさらに加速していく時期と捉えています。そのため、新年度の事業として「市役所のデジタル化」、「ＩＴエンジニアの育成」、「パレットスクエア跡地の再利用」等をスタートさせたいと考えています。このような新規事業を推進するためにも、「ふるさと納税20億円を目指す取り組み」や「銀山温泉や徳良湖周辺環境の再整備」を強力に進め、交流人口拡大から地域への経済波及効果を生み出すよう努めてまいりますので、今年もご指導、ご鞭撻を賜りますようお願いを申し上げます、年頭のごあいさつとさせていただきます。

令和五年 元旦

尾花沢市長 結城 裕

謹んで新春のお慶びを
申し上げます

議長 青野 隆一
副議長 塩原未知子

議員 菅野 修一	議員 星川 薫	議員 安井 一義
議員 菅野 喜昭	議員 大類 好彦	議員 小関 英子
議員 伊藤 浩	議員 鈴木 裕雅	議員 鈴木 清
議員 和田 哲	議員 奥山 格	議員 鈴木由美子

尾花沢市議会

尾花沢ジュニアアルペンスキークラブの2人にインタビュー!

いよいよ尾花沢にも雪のシーズンがやって来ましたね。スキーでは、どんなところを頑張っているのか、また、これからの夢や目標を教えてください。



ももか
阿部 桃佳さん
(福原中3年・毒沢)

授業では音楽、体育、社会(歴史)が好き。今年受験があるので勉強も頑張ります!

夏は陸上、冬はアルペンスキーを頑張っていて、スキーは週4~5日練習します。
得意種目は回転。大回転よりもポールの間隔が短いので、左右の重心移動を速くすることが大事。素早くポジションを切り替えて、ポールに向かって失敗を恐れずに滑り降りてくのがポイントです。
昨年は全国中学校スキー大会に出場しましたが、いい結果が出ませんでした。今シーズンは、県大会で1位を狙って、全国大会では30位以内に入るのが目標です。
スポーツに一番大事な食べ物は肉ですが、私はあまり肉を食べないので、なるべく食べるようにしています。
これからの夢は、獣医師・動物看護師など動物を助ける仕事をしてみたいし、アルペンスキーの選手にもなりたい...いろんな夢があります。

アルペンスキーは小学校1年生から始めました。お兄ちゃんがアルペンをやっていたのを見て、自分もやってみたくてきっかけです。雪が積もったら、お父さんと一緒に花笠高原スキー場に通って、週2回練習します。
大回転と回転の種目をしてますが、ポールの間をくぐるのが楽しいです。今年は、コースを1回も外さないでゴールすることが目標です。
学校の授業では図工が好き。飛び出すカードを作って友達にあげたりします。
普段はお兄ちゃん、弟と一緒に遊んでいますが、ケンカはしょっちゅう。でも勝つのはばくです。
夢は...モノを作るのが大好きなので、大工さんみたいに、家具とかモノをつくる仕事をしてみたいです。



りゅうのすけ
武田 龍之介さん
(常盤小4年・鶴子2)

3人兄弟の真ん中。普段はお兄ちゃん、弟と一緒に遊んでいます。頑張っていることは勉強。特に算数が得意。

新春特別インタビュー企画

市長が**マチカド**で
聞いてみました!



~市役所での会話の中で~
市長 「尾花沢で暮らしている皆さんの所に行って、実際に話を聞いてみたいんだけど、何か方法はないだろうか?」
職員 「1月1日発行の市報で、新春特別企画としていろんな人にインタビューしてみたら面白そうですね。」
市長 「今度の土曜日スケジュール空いているから、出かけてみようか!」
職員 「土曜日は花笠高原スキー場でオープンセレモニーが行われますね。银山温泉や徳良湖温泉にもお客さんがたくさんいそうですね。住んでいる人だけでなく、観光客の方にも話を聞いてみてはどうでしょうか。」
市長 「いろんな話が聞けそうだね。よし、行ってみっべ!」

令和4年12月10日、市長が市内各地でインタビュー。街角で出会った人たちに、リアルな声を聞いてみました。

※撮影のため一時的にマスクを外している写真があります。



花笠の湯を訪れていた人たちにもインタビュー!
地元の利用客が多いのかと思いきや…市外の方がたくさんいらっしゃいますね。産直コーナーに野菜を持ってきた市内の方にも出会いました。皆さんに「花笠の湯」に来る理由をお聞きしました。

サウナが好きで、毎週土・日通っています。ここに通うようになって長いですね。どこにも行く用事がないときは徳良湖温泉に来ている、という感じです。
尾花沢の温泉は、お湯も良くて、人柄も良くて、なじみのお客さんにも会える。フレンドリーに接してくれるのが良いところです。



青木慶吾さん、弘子さん、詩ちゃん
(東根市)
孫の詩ちゃんと一緒に毎週通っている常連さん。
詩ちゃんのお楽しみは温泉の後のアイスクリーム♡



浜田道雄さん、悦子さん
(山形市)
夫婦で温泉巡りをして余暇を満喫。尾花沢の食べ物では、そばがおいしいですね。

退職してから時間ができて、温泉好きなので、夫婦であちこちの温泉に出かけています。徳良湖温泉には車でしょっちゅう来ています。この温泉は、あったまって良い温泉。山形だどうしても人が多くて、混んでいる時は駐車場がいっぱいな時もありますが、ここは適度にすいているのでゆっくりできて良いですね。



東海林 幸子さん
(南沢)
柿やカブのほか、キウイなども育てています。産直コーナーをぜひ覗いてみてください!

この産直の会員になっていて、今日は南沢で採れた柿と、今年初めて南沢カブを持ってきました。
家では南沢カブの漬物を漬けているんですよ。自分で育てている野菜は、主に家で食べる分ですが、そのうち多い分をここに出しています。毎年山ぶどうジュースも出すのですが、今年の春の長雨で受粉ができなくて、1本も絞れなかったのが残念です。
冬場は帽子を編んだり、小学生の孫をバス停まで送り迎えしたりして過ごしています。



銀山温泉の観光客にインタビュー!
・銀山温泉を訪れた目的は?
・何で知りましたか?
・どんな印象を受けましたか? ※氏名は順不同です。

ずっと来たいと思っていましたが、(佑介さんの)誕生日祝いで初めて来ることができました。
銀山温泉の第一印象は、絵で見たような風景だな〜と。きれいな写真をいっぱい撮りたいです。今夜はここに宿泊するので、夜のガス灯も楽しみ。
今回は銀山温泉に来ることが目的だったので、今日明日で十二分に満喫するつもりです。



青木佑介さん、伶奈さん
(宮城県富谷市)
10月に入籍したばかりの新婚夫婦です♡



中山勝正さん(岩手県八幡平市)、**井上江利子さん**(山形市)、**石田一郎さん**(神奈川県横浜市)、**伊藤京子さん**(東京都江東区)、**岡田礼子さん**(東京都文京区)
岩手の高校のクラス会でやって来ました!

前日上山に泊まったのですが、せっかく山形に来たのでここまで足を伸ばしてみました。
建物がすごくステキで、イメージ以上。有名なアニメ映画をイメージさせますね。川底も整備されているなど感じました。
次はお金を貯めて泊りに来たいです。いつか雪の積もった銀山温泉街で、ガス灯の灯った夜に歩いてみたいです。

銀山温泉は初めて来ましたが、めちゃめちゃ良い風情がありますね。
東北に行ったことがなかったので、どこがいいかと思って探していたのですが、銀山温泉の写真を見てきれいだと思って選びました。
大阪から飛行機で来て、1時間前くらいに着いたところですが、先ほどそばを食べてきました。今日はここに泊まるので、ゆっくり温泉に入りたいです。



宇野瑞季さん(大阪府豊中市)
星野志織さん(大阪府大阪市)
大学時代の友人。それぞれ別の会社に就職した今も一緒にお出かけする仲良し二人組♪



花笠高原スキー場の近くでオーダーメイドの帽子やスノーボード用品の店を構えながら、スノーボードに熱中している会田さん。
スノーボードにはまったきっかけ、移住してきて一冬過ごしての感想、今後の抱負を聞かせてください！



あいだ よしふみ
会田 喜文さん
(鶴子1・令和3年8月に飯豊町から移住)
スキー場付近の旧焼肉ハウス2階でスノーボード用品店「LADE」を経営しながら家族でスノーボード中心の生活をしています！

埼玉県(実家)に住んでいた18歳の時、先輩に誘われてスノーボードを始めてから夢中になって、就職先も雪の降る東北を希望。それがきっかけで山形に来ることになりました。スノーボードはずっと続けていますが、斜面がすぐ近くにあっても滑れる場所に住みたいと思うようになって。探し回って見つけたのが尾花沢だったんです。鶴子にはコンスタントに雪が降るので、毎日新雪でスノーサーフィンができる。そういう場所にボーダーは惹かれるんですよ。
0歳から中3まで子どもが5人いるんですが、上の子どもたちは毎日スキー場に通ってスノーボードを練習して、メキメキ上達しました。毎日ナイターをやっているのは子どもにとって最高の環境ですね。
尾花沢の子どもたちも、この環境で毎日滑っていたらもっとうまくなると思うんです。そういうキッズが増えてくる手伝いをしたい。今シーズンはナイターでの「キッズスノーボードスクール」を企画しています。



旦那さんと一緒に夏はスイカ、秋・冬は大根とタラの芽の栽培をしているという井向さん。
尾花沢に移住して農業を始めたきっかけ、女性農業者ならではの悩み、今後の抱負を聞かせてください！



いむかい みやこ
井向 美也子さん
(新町4・神奈川県から移住・農業経営)
自分の畑から切り出してきたこのタラノ木で、これからタラの芽の促成栽培を行います！

移住して4年目、農業を始めて3年目になります。農業中心に事業をやろうと、旦那さんと2人の子どもと一緒に、私の実家がある尾花沢に移住してきました。周りにも女性で農業をしている方は結構いますが、尾花沢では裏方の存在というイメージ。自分と年代ぐらいの人の中にも、農業を始めようとしている女性、既に始めている女性たちが出てきているので、尾花沢でも女性農業者として前面に出て活躍する人が出てきたらいいなと思っています。
最近、女性農業者たちで集まってご飯を食べながら、女性だからこその悩み(トイレ問題、家のことはどうしているか)など情報共有する機会を作るようになりました。
今後は、法人化も控えていますので、自分たちのためだけでなく、地域や周りの方のためにもなる農業を目指していきたいです。

今回の企画を終えて...

市内にはいろんな方々が住んでいて、たくさんの方市外の方もやって来ていることがわかりました。
突撃で声をかけたにもかかわらず、皆快く質問に答えてくれたのが印象的でした。こんなにも素敵な考えを持った人たちがいて、笑顔があふれている...人口減少・少子高齢化の数字だけでは見ることのできない、「ほどよい、居心地の良さ」というもう一つの顔が尾花沢にはあったのだと気付かせられた1日でした。
街で出会った皆さん、インタビューにご協力いただき、大変ありがとうございました。



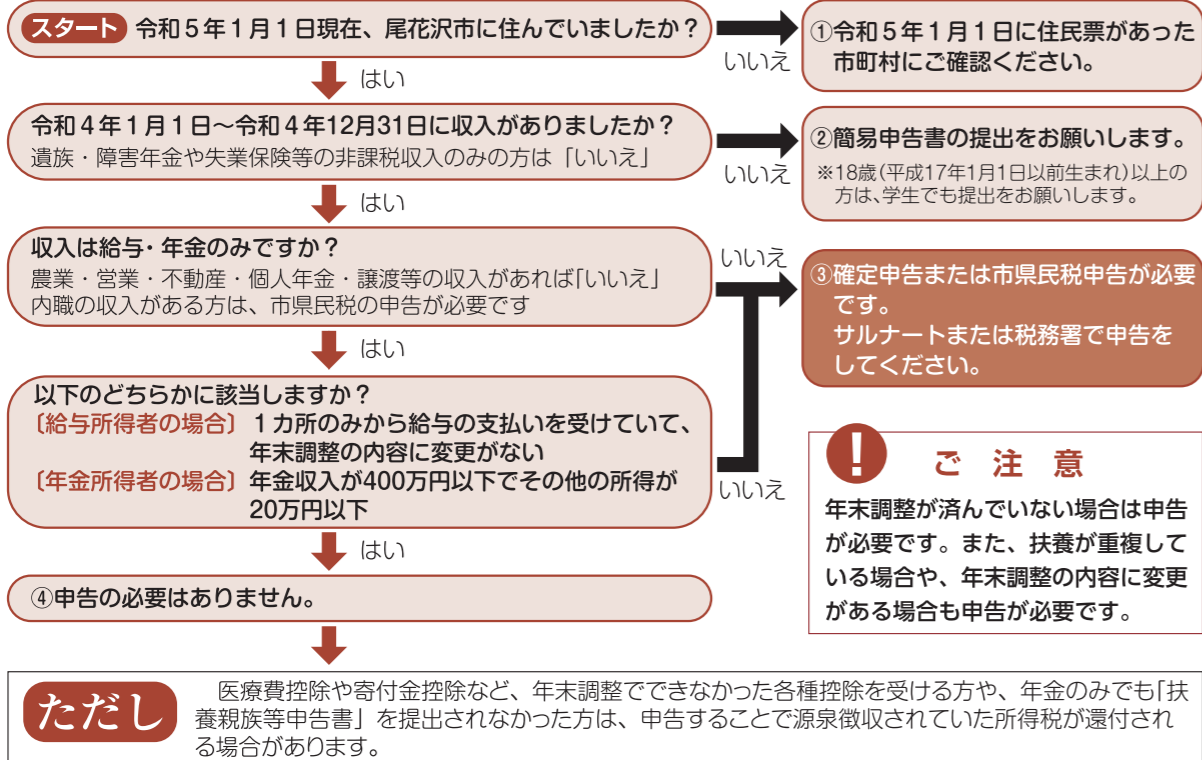
地元根付く農家の店の一角で、コーヒー豆をその場で焙煎して販売している鈴木さん。
販売するようになったきっかけ、今後の抱負などを聞かせてください！



さちこ
鈴木 幸子さん
(禁町3・家業の中小屋商店でコーヒー豆販売担当)
福島から嫁いで28年目。自然豊かな尾花沢の環境が自分に合っていて落ち着きますね☕

コーヒー豆の販売を始めて28年目。当時業界新聞にコーヒー豆が穀物の一種として紹介されているのを旦那さんの母が見て、「うちでもやってみよう」と言ったことがきっかけです。ここに嫁いできたと同時にコーヒー豆販売担当になりました。特に勉強してきたわけではありませんが、取り扱いしている中で少しずつ覚えてきた感じです。
うちに置いている焙煎機は家庭用。家庭でもできるもので広めていこう、ということでやっています。他よりはちょっと値段が高いかもしれませんが、焼きたてを飲めるのが特徴。最近はSNSで見たという人が買いに来てくれるようになりました。
この店は農家さん中心の商店なので、コーヒー豆販売を拡大していくのは難しいですが、この状態でずっと続けていければと思っています。尾花沢の人たちにも、もっと知ってもらいたいですね。

申告が必要か、家族みんなで確認してみましょう



申告相談会場でよくある相談

問1	かかった医療費は、10万円以上ないと控除できない？
答	<p>総所得金額等が200万円未満の場合は、10万円以下でも適用されることがあります！</p> <p><医療費控除額の計算方法></p> <p>①総所得金額等が200万円未満の場合 医療費合計額 - (総所得金額等 × 5%) = 医療費控除額</p> <p>②総所得金額等が200万円以上の場合 医療費合計額 - 10万円 = 医療費控除額</p>
問2	確定申告をすると、医療費が還付される？
答	<p>いいえ、違います！（支払った医療費が還付されるわけではありません）</p> <p>申告で医療費控除を適用すると、源泉徴収されていた「所得税」が還付される場合があります。ただし、給料や年金等で源泉徴収されている所得税額が0円の場合は、還付できません。</p>

(参考)総所得金額等とは…

給与のみの収入の方は、源泉徴収票の「給与所得控除後の金額」欄の額となります。
その他に収入がある場合などは、この限りではありませんので、ご注意ください。

自動計算・自動入力・自宅から ～確定申告はスマホからがおすすめです～

職場で年末調整をした方が、医療費控除を付け足して還付申告を行う場合は、スマホ申告が速くて便利です！スマホのカメラで源泉徴収票の記載内容を読み取り、自動入力できる機能もあります。詳しくは、国税庁HP「確定申告書等作成コーナー」をご覧ください。



▲「確定申告書等作成コーナー」はこちら

◎市民税務課 市税係【内線121～124】



令和5年度 市県民税の申告相談 2月8日から3月15日まで(土・日・祝日は除きます)

■持ち物

- ①本人確認書類（マイナンバーカード、運転免許証等）
 - ②印鑑
 - ③還付を受ける方の口座情報がわかるもの（還付になる場合）
※公金受取口座の登録がお済みでない方や、公金受取口座とは別の口座に振り込みを希望される方のみ必要です。
 - ④令和4年中の収入がわかるもの
・源泉徴収票（給与・年金）
・農業や事業収入のある方…収支内訳書と領収証等（収支計算を済ませてお越してください）
・その他、個人年金や保険の満期受取など収入がわかるもの
 - ⑤各種控除の証明ができるもの
（医療費控除：「医療費控除の明細書」および医療費通知や領収書（集計してきてください）、障がい者控除：障がい者手帳等、寄付金控除：寄付額証明書、社会保険料：控除証明書または領収証、地震保険料・生命保険料：控除証明書）
 - ⑥受付カード…市役所から申告案内の封筒が届いた方は、同封の受付カード（はがきサイズ）をご持参ください。届いていない場合は、当日、会場に用意した受付カードに記入をお願いします。
- ※注意事項※
- ・各種控除について、内容が確認できないものがない場合は、控除できません。
 - ・ご家族分の申告相談をされる場合は、その方の収入がわかるもの（源泉徴収票等）を必ずご持参ください。
 - ・市からの申告案内は、昨年市で申告された方、本市に転入された方および新たに18歳になられた方に送付しています。

■日程

昨年度の各地区の申告件数などを考慮し日程を組んでいますので、できるだけ指定日での申告相談にご協力ください。

指定日以外での相談については、大変申し訳ありませんが、通常よりも待ち時間が長くなることがあります。

■会場／サルナート コンベンションホール

■感染症予防対策について

ご来場の際は、マスクの着用をお願いします。
咳や発熱等、体調がすぐれない場合は、ご来場をお控えください。

月	日	曜日	受付時間			
			9:00～11:00		13:00～15:30	
			地区		地区	
2月	8	水	桙町3	中町	上町4	二藤袋1
	9	木	新町2	横町1	朧気	牛房野
	10	金	上町1	上町2	新町1	新町3
	13	月	荒楯	横内	新町東	
	14	火	横町2	二藤袋2	上町3	桙町1
	15	水	田沢	桙町2	北町	
	16	木	若葉町		新町4	新町5
	17	金	上町5	五十沢	毒沢	
3月	20	月	寺内2	荻袋3	西原1	寺内3
	21	火	芦沢2	西野々	和合	荻袋1 上の原
	22	水	芦沢駅前		荻袋2	西原2
	24	金	芦沢1	名木沢3	野黒沢1	荻袋開拓
	27	月	野黒沢2	大海平	寺内1	名木沢1
	28	火	名木沢2	南沢	細野	畑沢
	1	水	三日町	鶴子3	古殿	鶴子4
	2	木	九日町		六沢2	袖原
3月	3	金	荒町	鶴子1	鶴子2	六沢1
	6	月	坂本	母袋	鶴巻田	玉野原
	7	火	下原田	上原田	粟生	東原
	8	水	下柳	銀山	北郷	寺町
	9	木	丹生2	高橋	丹生1	丹生3
	10	金	安久戸	上の宿	正殿3	市野々
	13	月	行沢	中刈	中島	押切
14	火	正殿2	矢越	岩谷沢	正殿1 関谷	
15	水	予備日		(午後なし)		

※指定日での来場が難しい場合：3月は例年混雑しますので、e-Taxでの申告または早めの日程での来場をお願いします。